

Мебельная фабрика Пирамида

г. Краснодар, тел (861)227-87-87

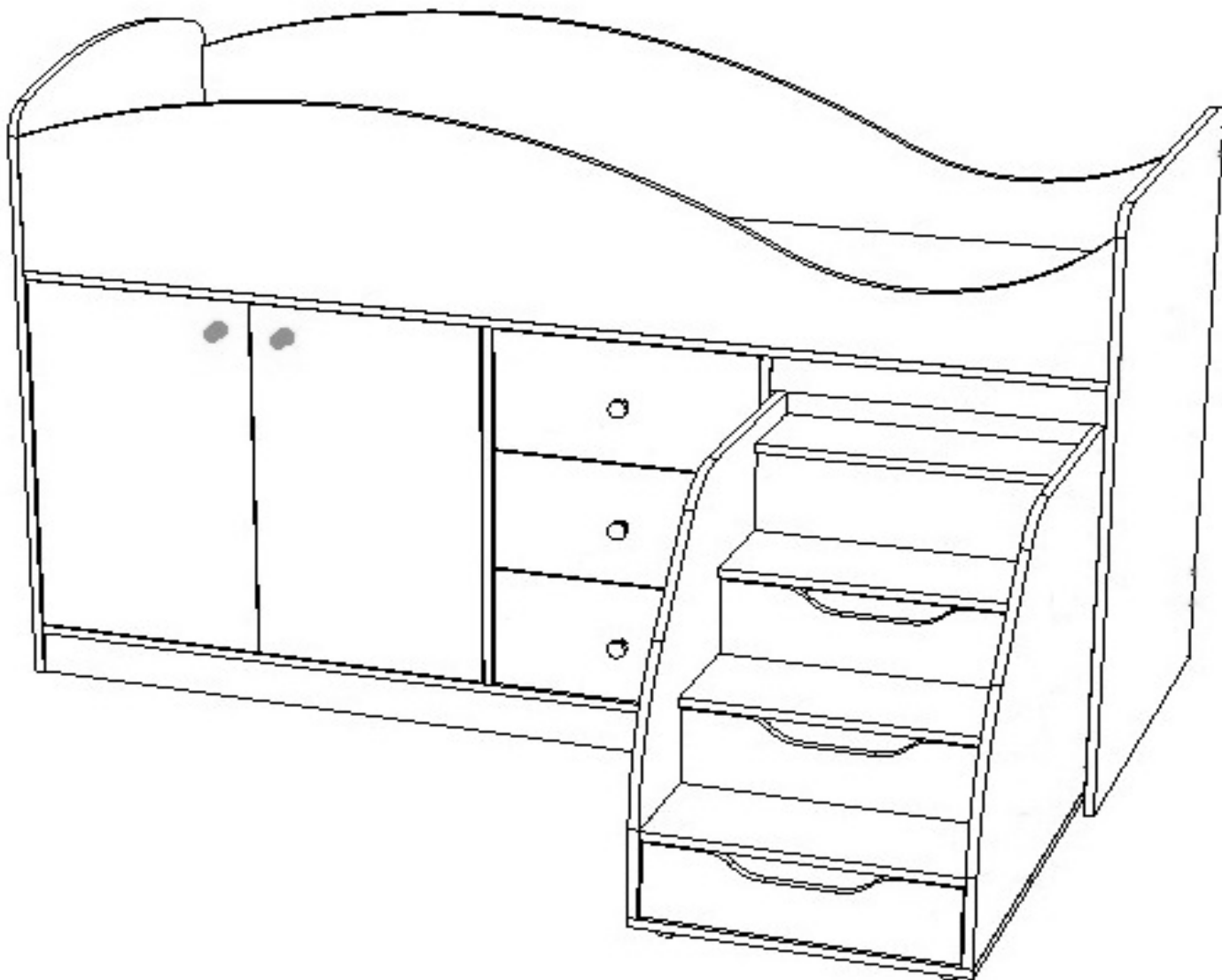
[e-mail: piramida389@yandex.ru](mailto:piramida389@yandex.ru)

[сайт: www.mebelpiramida.ru](http://www.mebelpiramida.ru)



Паспорт и инструкция по сборке кровати Стрелка

(спальное место 700 x 1800)



Уважаемый покупатель!

Для удобства транспортирования и предотвращения повреждения изделие поставляется в разобранном и упакованном виде. Сборку мебели должен производить специалист по сборке. Стоимость сборочных работ в стоимость изделия не включена.

Изделие собирается из отдельных деталей и фурнитуры, закрепленной на деталях или приложенной к изделию в упаковке.

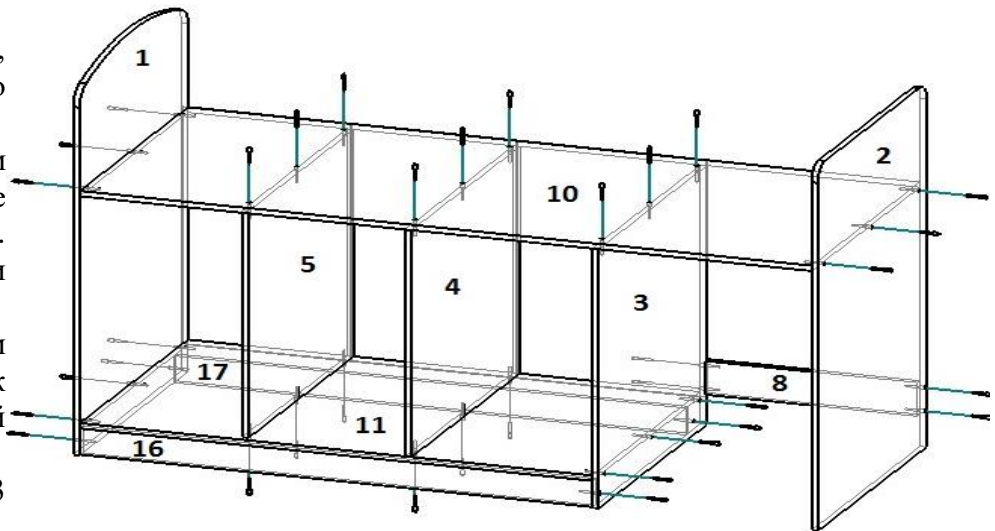
ОБЩИЕ ТЕХНИЧЕСКИЕ УКАЗАНИЯ ПО СБОРКЕ

Сборку мебели следует производить на твердой, ровной и чистой поверхности, мелкие предметы и неровности могут оцарапать детали мебели. Положите на пол ковер, мягкую толстую ткань или гофра-картон от упаковки. Перед началом сборки внимательно ознакомьтесь с инструкцией.

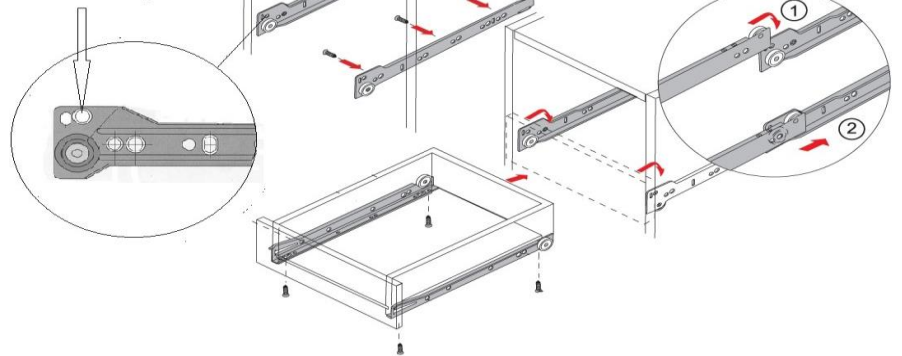
Порядок сборки кровати.

1. Собираем кровать.

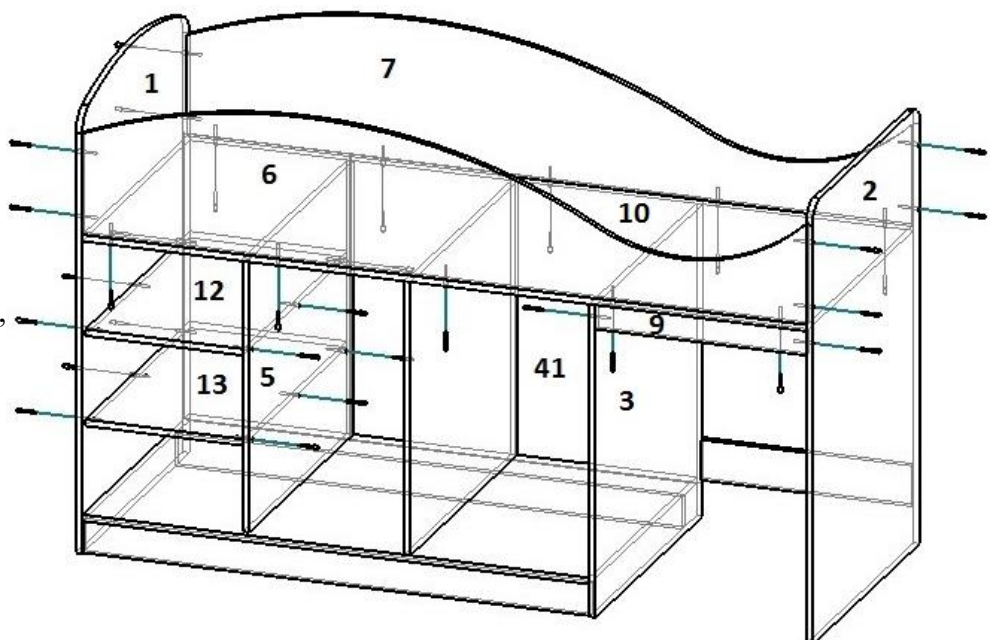
- 1.1. На бока 1, 2, 3 и плинтуса 16, 17 снизу вбить подпятники по 2 штуки на каждый.
- 1.2. Прикрутить к бокам средним 3, 4 ответные направляющие 400 мм (полного выдвижения).
- 1.3. К дну 11 евроинтами прикрутить плинтуса 16, 17.
- 1.4. К дну 11 евроинтами крепим бок средний шкафчика 5, бок средний 4 и бок средний правый 3.
- 1.5. Бок средний правый 3 соединяем с плинтусами 16, 17 при помощи евроинтов.
- 1.6. К боку среднему правому 3 крепим евроинтами распорку 8.
- 1.7. К бокам 3,4,5 крепим спальное место 10 при помощи евроинтов.
- 1.8. Крепим евроинтами бок левый 1 к спальному месту 10, к дну 11 и плинтусам 16, 17.
- 1.9. Крепим евроинтами бок правый 2 к спальному месту 10 и распорке 8.



рекомендуется
дополнительная
фиксация саморезом

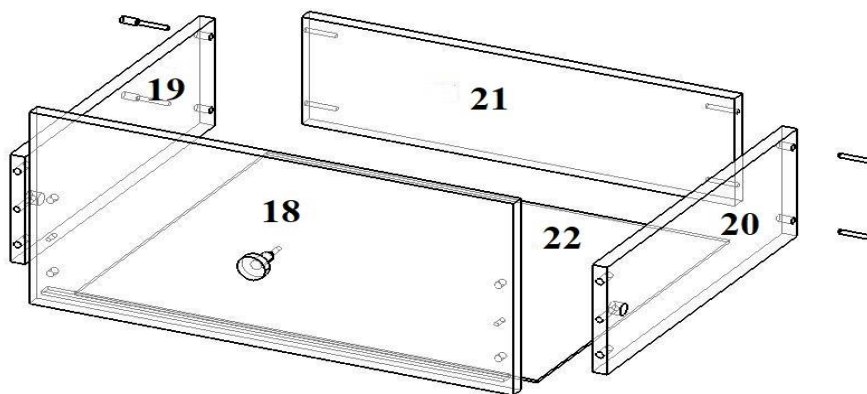


- 1.10. К бокам 1,2 и спальному месту 10 крепим евроинтами бока 6,7.
- 1.11. К боку 3 и боку 2 крепим евроинтами распорку малую 9.
- 1.12. К боку 1 и боку 5 крепим евроинтами горизонты 12,13.
- 1.13. Набиваем ДВП 41 (сзади), соблюдая диагональ.



2. Собираем ящики для кровати.

2.1. **ВНИМАНИЕ!** – во избежание путаницы все боковые стенки выдвижных ящиков (БСЯ) на фабрике изготавливаются одинаковыми (т.е. на одну сторону) и крепятся к передней стенке ящика (ПСЯ), одна отверстием под эксцентриковую стяжку наружу, а другая внутрь выдвижного ящика.

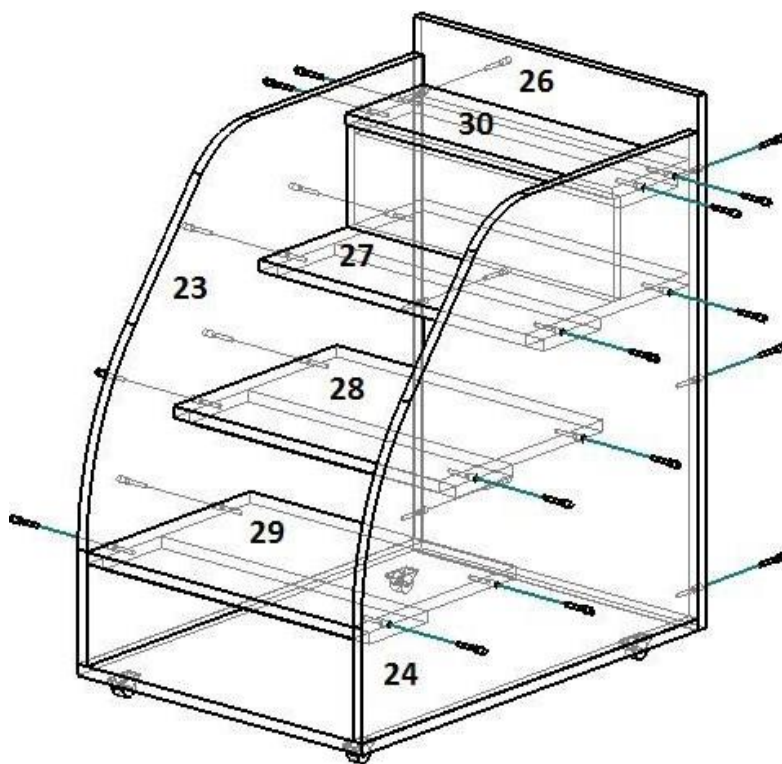
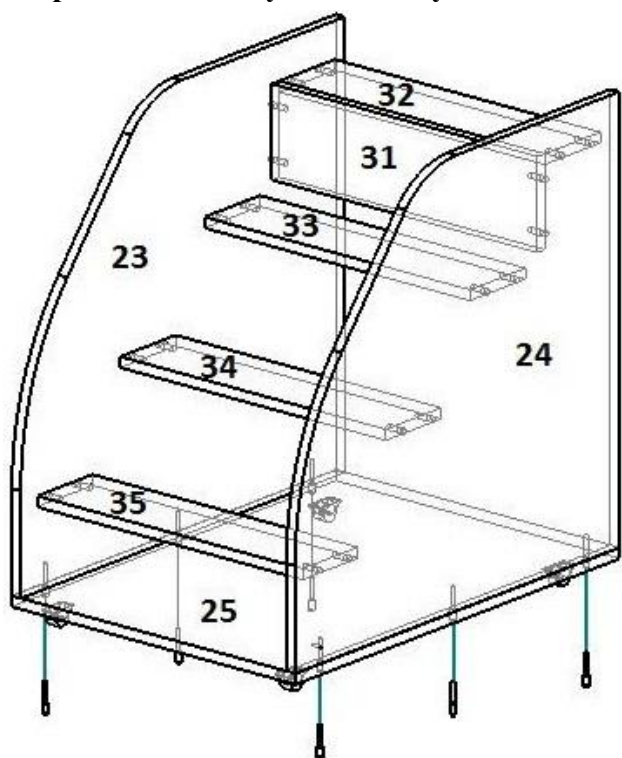


2.2. С помощью эксцентриковой стяжки и шкантов соединяем ПСЯ 18 с БСЯ 19,20. К БСЯ 19,20 евроинтами прикручиваем ЗСЯ 21. На получившуюся конструкцию гвоздями набиваем ДВП 22, соблюдая диагональ.

2.3. Прикручиваем направляющие ползки 400 мм на БСЯ 19,20 шурупами 3,5x16 (направляющие полного выдвижения крепятся на БСЯ по краю ЛДСП без учета ДВП).

2.4. Вставить ящики, отрегулировать зазоры между ящиками, перемещая направляющие на боках (вперед-назад) и на БСЯ (вверх-вниз).

3. Собираем выдвижную лестницу.



3.1. К бокам лестницы 23,24 крепим ответные направляющие 300 мм.

3.2. К дну лестницы 25 крепим шурупами 3,5x16 ножки-ролики.

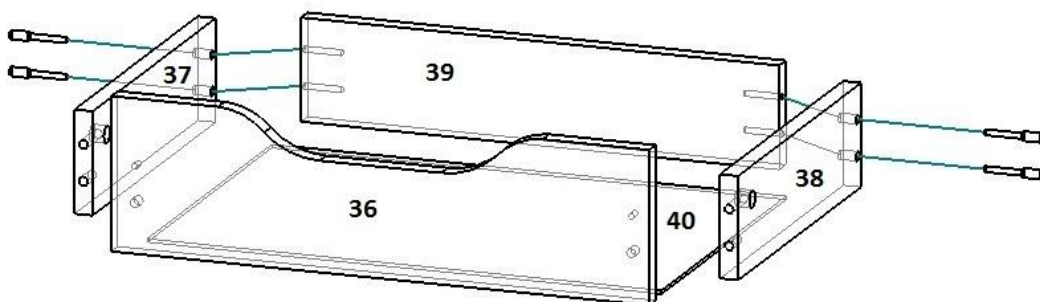
3.3. При помощи шкантов соединяем распорки лестницы 32,33,34,35 и заглушку лестницы малую 31 с боками лестницы 23,24.

3.4. Получившуюся конструкцию крепим евроинтами к дну 25.

3.5. При помощи евроинтов крепим к бокам лестницы горизонт лестницы 30, горизонты лестницы 27, 28, 29 и заглушку лестницы 26.

4. Собираем ящики для выдвижной лестницы.

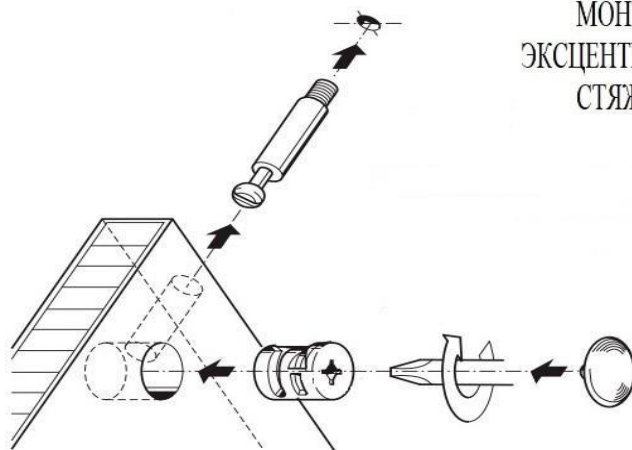
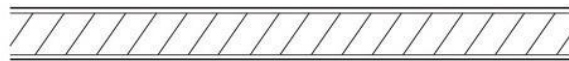
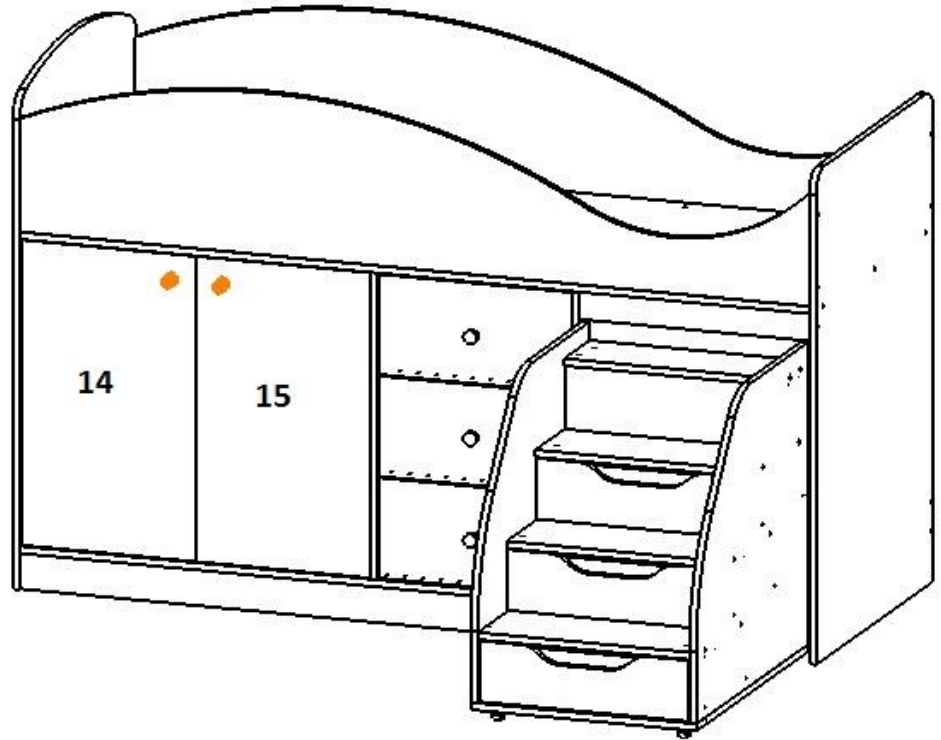
4.1. **ВНИМАНИЕ!** – во избежание путаницы все боковые стенки выдвижных ящиков (БСЯ) на фабрике изготавливаются одинаковыми (т.е. на одну сторону) и крепятся к передней стенке ящика (ПСЯ), одна отверстием под



эксцентриковую стяжку наружу, а другая внутрь выдвижного ящика.

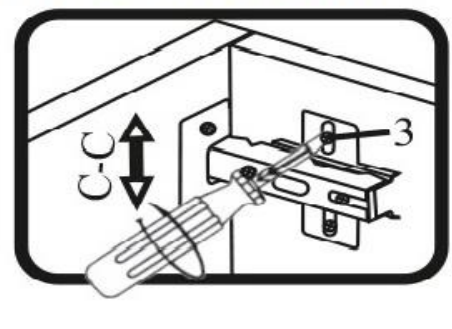
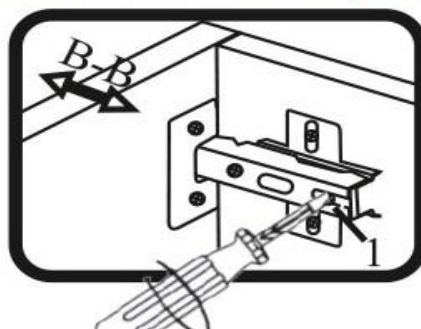
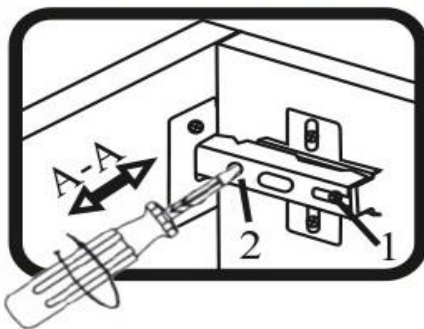
- 4.2. С помощью эксцентриковой стяжки и шкантов соединяем ПСЯ 36 с БСЯ 37, 38. К БСЯ 37, 38 евроинтами прикручиваем ЗСЯ 39. На получившуюся конструкцию гвоздями набиваем ДВП 40, предварительно убедившись в равенстве диагоналей. На БСЯ 37, 38 прикручиваем шурупами 3,5x16 ответные направляющие снизу поверх ДВП 40.
- 4.3. Вставить ящики, отрегулировать зазоры.
- 4.4. На двери 14, 15 шурупами 3,5x16 крепим петли. Крепим ручки. Крепим двери 14,15 к бокам 1 и 4.
- 4.5. После завершения сборки вставляем заглушки на евроинты и эксцентрики. Вставляем выдвижную лестницу в нишу кровати как показано на схематичных рисунках.

**ВНИМАНИЕ! В КОМПЛЕКТ
КРОВАТИ МАТРАЦ НЕ
ВХОДИТ!
МАКСИМАЛЬНАЯ
РЕКОМЕНДУЕМАЯ
ТОЛЩИНА МАТРАЦА 20 СМ.**



МОНТАЖ
ЭКЦЕНТРИКОВОЙ
СТЯЖКИ

РЕГУЛИРОВАНИЕ ЗАЗОРОВ ДВЕРЕЙ НА ПЕТЛЯХ



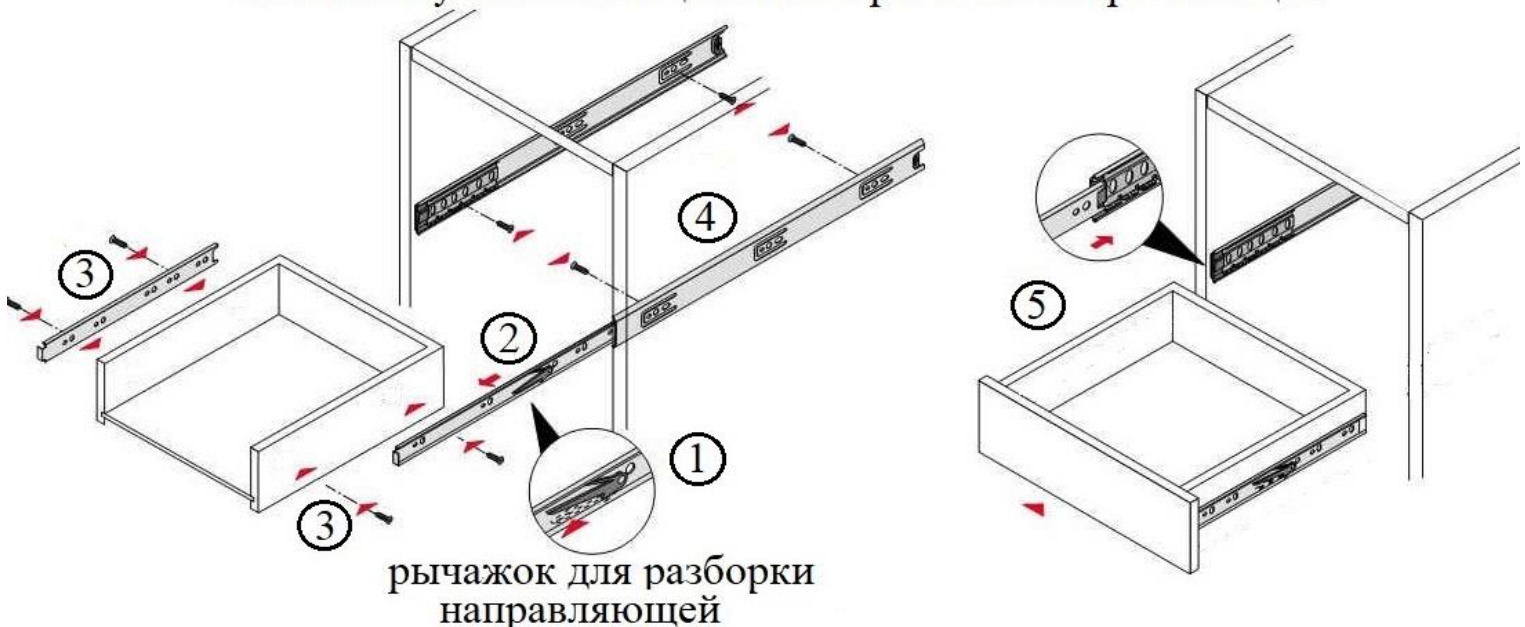
СПЕЦИФИКАЦИЯ НА ДЕТАЛИ ИЗДЕЛИЯ

№ поз	НАИМЕНОВАНИЕ	КОЛ-ВО	ДЕТАЛЬ	
			длина	ширина
1	Бок левый R	1	1150	732
2	Бок правый R	1	1091	732
3	Бок средний правый	1	776	732
4	Бок средний левый	1	680	732
5	Бок средний шкафчика	1	680	712
6,7	Бок R	2	358	1800
8	Распорка	1	100	524
9	Распорка малая	1	60	524
10	Спальное место	1	1800	732
11	Дно	1	1260	732
12, 13	Горизонт	2	392	712
14, 15	Дверь	2	396	676
16, 17	Плинтус	2	1260	80
18	ПСЯ	3	222	438
19, 20	БСЯ	6	160	400
21	ЗСЯ	3	160	387
	ЛЕСТНИЦА ВЫДВИЖНАЯ			
23, 24	Бок лестницы R	2	668	700
25	Дно лестницы	1	514	701
26	Заглушка лестницы	1	514	734
27, 28, 29	Горизонт лестницы	3	340	482
30	Горизонт лестницы	1	160	482
31	Заглушка лестницы малая	1	141	482
32, 33, 34, 35	Распорка лестницы	4	120	482
36	ПСЯ R	3	133	476
37,38	БСЯ	6	90	300
39	ЗСЯ	3	90	425
22	ДВП	3	416	403
40		3	455	303
41		1	1290	710

ВЕДОМОСТЬ ФУРНИТУРЫ

	Евровинт	125
	Стяжка эксцентриковая (компл)	12
	Шкант	38
	Заглушка для евровинта	125
	Заглушка для эксцентрика	12
	Шуруп 3,5x16	72
	Гвозди 2,0x25 (г.)	40
	Петля внутренняя	4
	Винт 6,3*10,6	8
	Ключ шестигранный 4мм	1
	Роликовые направляющие I-300	3
	Подпятник	10
	Шариковые направляющие I-400	3
	Ручка-кнопка 32 мм	5
	Шайба пластиковая для ручки	10
	Шуруп для ручки 5x30	10
	Ножка-ролик 25 мм	4
	Штангодержатель овальный	2
	Штанга металл овальная 400 мм	1

Монтаж и установка ящика на шариковые направляющие



Гарантийные обязательства

Предприятие-изготовитель гарантирует соответствие изделия требованиям ГОСТ 16371-2014 «Мебель. Общие технические условия» и соответствует требованиям ТР ТС 025/2012 «О безопасности мебельной продукции».

Гарантийный срок эксплуатации – 12 месяца. Срок исчисляется со дня продажи.

В случае обнаружения производственных дефектов предприятие обязуется устранять их путем ремонта на месте или замены отдельных деталей или изделия в целом.

Гарантия не распространяется на мебель, имеющую механические повреждения (риски, вырывы, царапины и т.п.), возникшие при транспортировании, в процессе неправильной сборки и эксплуатации, а также на мебель, имеющую утолщение щитов от влаги (разбухание), возникшее из-за неправильного ухода.

Срок службы изделия 5 лет.

Правила ухода и эксплуатации.

Для сохранения эксплуатационных и эстетических качеств мебели в течении длительного срока необходимо соблюдать условия ее хранения, правил эксплуатации и ухода.

1. Мебель рекомендуется эксплуатировать в проветриваемом, сухом помещении с температурой воздуха не ниже +10С и относительной влажностью воздуха 65% (допускается + или — 15% от заданной величины).

2. При эксплуатации изделий, имеющих стеклянные створки, полки и зеркала необходимо помнить, что эксплуатация изделий из стекла и зеркал с трещиной сопряжено с риском получения травмы. При обнаружении трещины на стекле или зеркале, необходимо немедленно его заменить.

3. В процессе эксплуатации мебели возможно ослабление крепежной фурнитуры — необходимо периодически подтягивать ее.

4. Во избежание потери товарного вида изделий и зеркал рекомендуется защитить от попадания на них прямых солнечных лучей, не должны находиться вблизи отопительных приборов, сырых и холодных стен (может привести к изменению цвета и отслоения пленки).

5. Не допускать попадание воды и технических жидкостей на поверхность мебели. Не стоит ставить на поверхность мебели горячие предметы без теплоизоляционной прокладки.

6. Беречь поверхность мебели от механических повреждений.

7. Поверхность мебели можно чистить влажной тканью с применением средств по уходу за мебелью с последующей протиркой насухо. Запрещено применять эфир, ацетон, растворитель и другие вещества, содержащие спирт так как поверхность мебели не устойчива к их воздействию.

8. Фасадную часть мебели стоит чистить мягкой влажной тканью с применением хозяйственного мыла, после чего вытирать насухо. Не использовать для чистки наждачную бумагу, соду и др. вещества содержащие абразивные материалы.

ВНИМАНИЕ! Предприятие-изготовитель оставляет за собой право вносить незначительные изменения, не ухудшающие качества изделия.

ВНИМАНИЕ! Сборку мебели должен осуществлять специалист.

Мебельная фабрика ПИРАМИДА

г. Краснодар, тел. факс (861)227-87-87